



El ambiente
es de todos

Minambiente

BOLETÍN HIDROMETEOROLÓGICO DE LA MOJANA

San Marcos, Sucre 16 de agosto de 2022

Hora de la actualización: 12:00 HLC

BOLETÍN No: 648

CONTENIDO

1. CONDICIONES METEOROLÓGICAS

1.1 CONDICIONES METEOROLÓGICAS PRECEDENTES

1.2 CONDICIONES METEOROLÓGICAS ACTUALES

1.3 PRONÓSTICO METEOROLÓGICO DIARIO

2. CONDICIONES HIDROLÓGICAS

2.1 CONDICIONES HIDROLÓGICAS ANTECEDENTES

2.2 CONDICIONES HIDROLÓGICAS ACTUALES

2.2.1 SUBZONA HIDROGRÁFICA DEL RÍO SAN JORGE - CUENCA ALTA

2.2.2 SUBZONA HIDROGRÁFICA DEL RÍO SAN JORGE - CUENCA BAJA

2.2.3 SUBZONA HIDROGRÁFICA DEL RÍO NECHÍ - CUENCA BAJA

2.2.4 DIRECTOS AL BAJO CAUCA - CIÉNAGA LA RAYA ENTRE EL RÍO NECHÍ Y EL BRAZO DE LOBA

2.2.5 DIRECTOS AL CAUCA ENTRE PTO. VALDIVIA Y RÍO NECHÍ

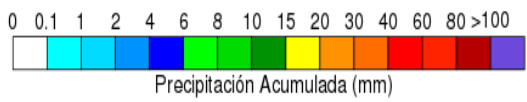
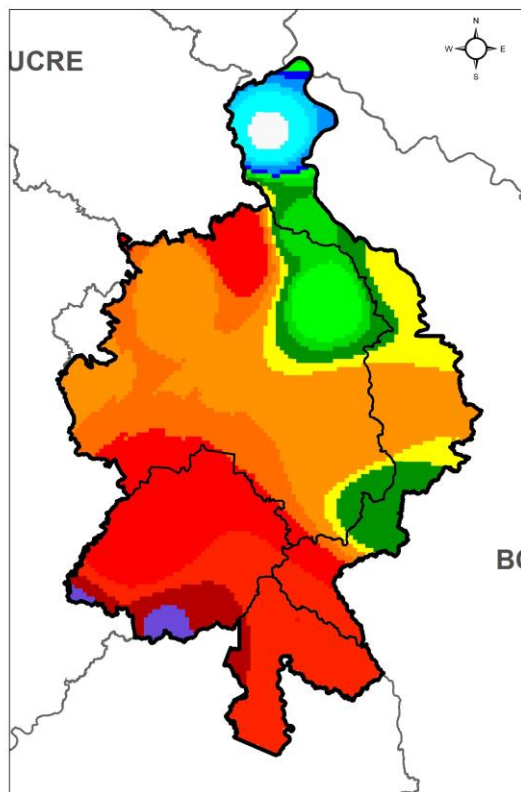
2.2.6 DIRECTOS AL BAJO MAGDALENA ENTRE EL BANCO Y EL PLATO

El Centro Regional de Pronóstico y Alertas Tempranas de la Mojana - CRPA La Mojana, busca fortalecer el sistema de alertas tempranas a través de un continuo monitoreo de las condiciones hidrometeorológicas, la generación de pronósticos meteorológicos y la difusión de alertas para la comunidad y los diferentes sectores productivos de la región.

Esta iniciativa hace parte de los proyectos "Reducción del riesgo y la vulnerabilidad frente al cambio climático en la región de La Depresión Momposina", financiado por el *Adaptation Fund* y "*Mojana, clima y vida*", financiado por el Fondo Verde del Clima, implementados por el Ministerio de Ambiente, el Fondo de Adaptación y el PNUD, en alianza con CORPOMOJANA e IDEAM.

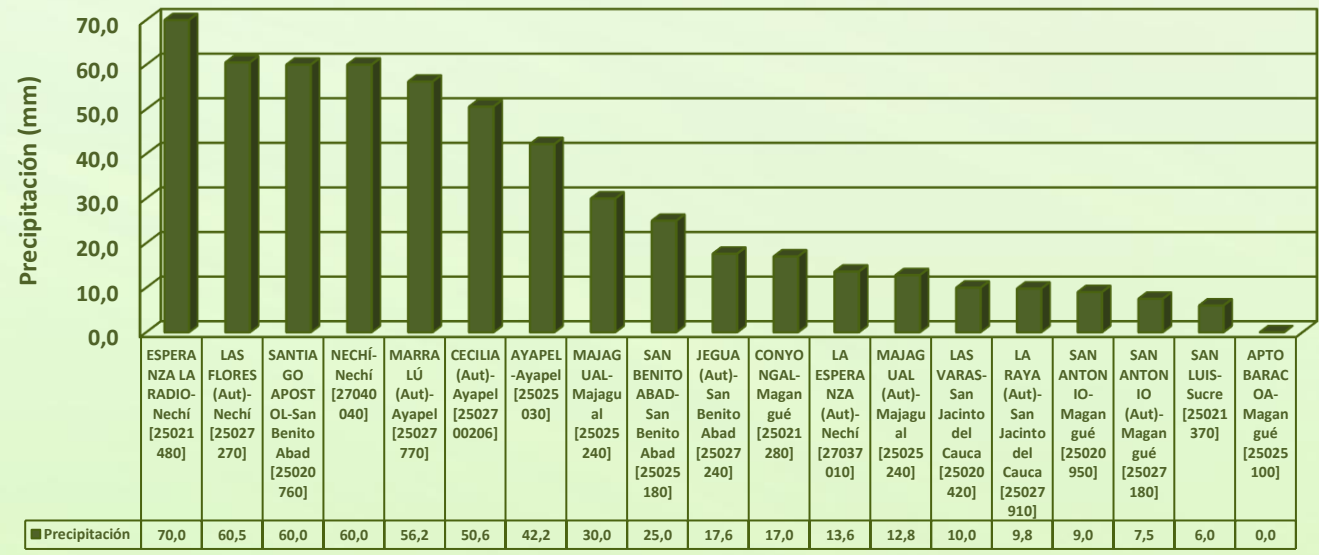


1.1 CONDICIONES METEOROLÓGICAS ANTECEDENTES



Precipitación acumulada
12/08/2022 (07:00) – 13/08/2022 (07:00).
Fuente: IDEAM

Lluvia Registrada el 12 Agosto de 2022

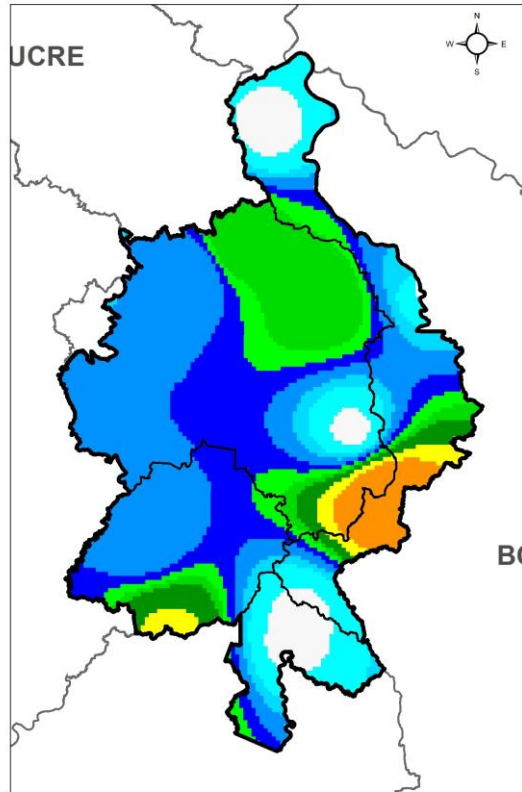


RESUMEN DE CONDICIONES DEL DÍA 12 DE AGOSTO

Precipitación: luvias en todo el territorio de moderadas a fuertes y con tormenta eléctrica.

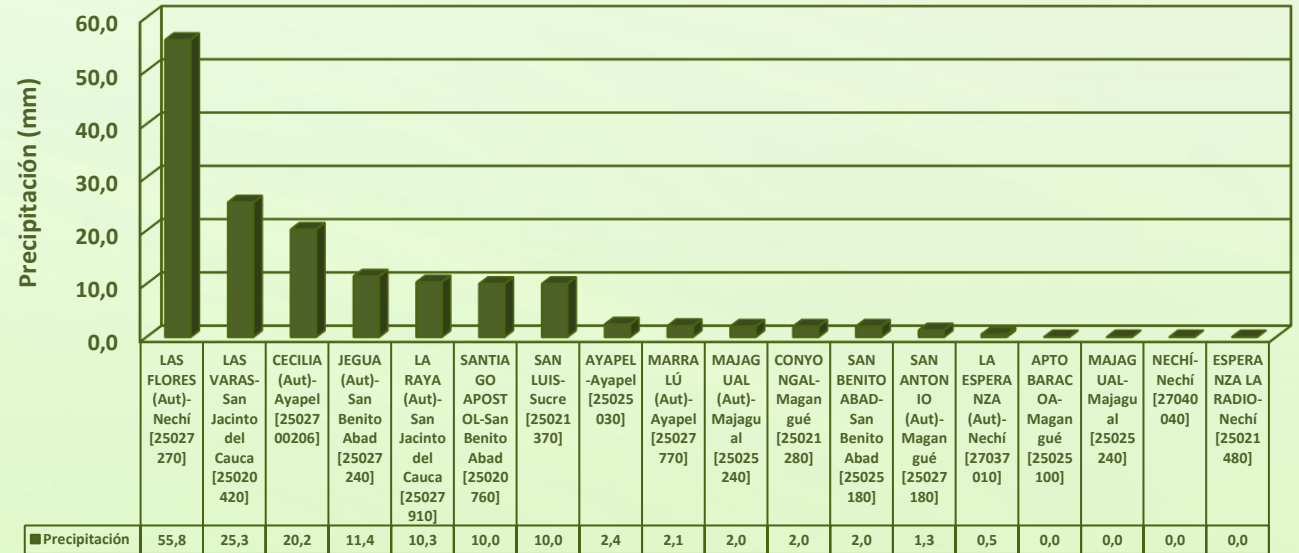
Temperatura: se registró una temperatura máxima de 33,6°C el día 12 de agosto a las 15:00 horas en el municipio de San Benito Abad, y una mínima de 22,4°C en la madrugada del 13 de agosto en el municipio de Ayapel.

1.1 CONDICIONES METEOROLÓGICAS ANTECEDENTES



Precipitación acumulada
13/08/2022 (07:00) – 14/08/2022 (07:00).
Fuente: IDEAM

Lluvia Registrada el 13 Agosto de 2022

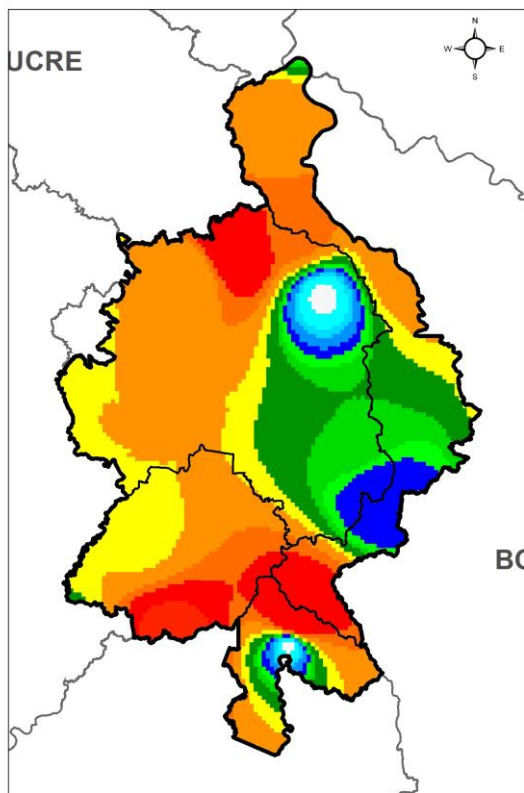


RESUMEN DE CONDICIONES DEL DÍA 13 DE AGOSTO

Precipitación: luvias por sectores en la región.

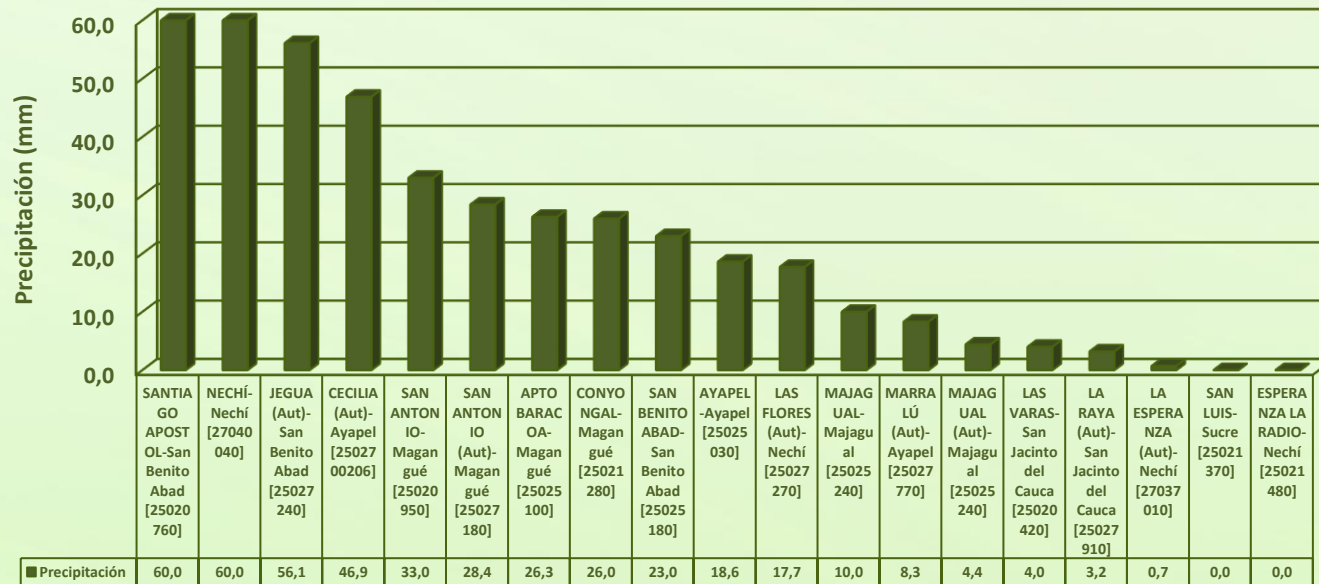
Temperatura: se registró una temperatura máxima de 32,3°C el día 13 de agosto a las 12:00 horas en el municipio de Ayapel, y una mínima de 23,8°C en la madrugada del 14 de agosto.

1.1 CONDICIONES METEOROLÓGICAS ANTECEDENTES



Precipitación acumulada
14/08/2022 (07:00) – 15/08/2022 (07:00).
Fuente: IDEAM

Lluvia Registrada el 14 Agosto de 2022

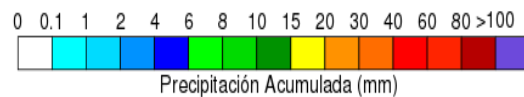
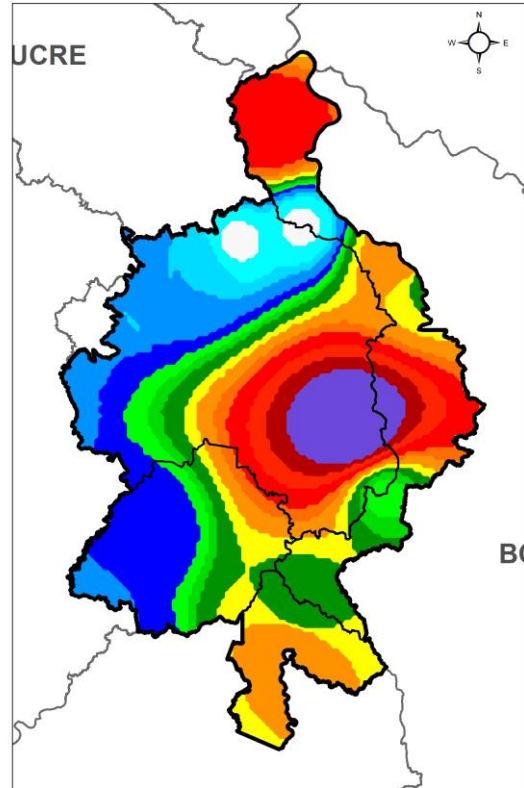


RESUMEN DE CONDICIONES DEL DÍA 14 DE AGOSTO

Precipitación: durante la noche y madrugada se presentaron lluvias en La Mojana, las más fuertes en sectores de San Marcos, Nechí y San Benito Abad.

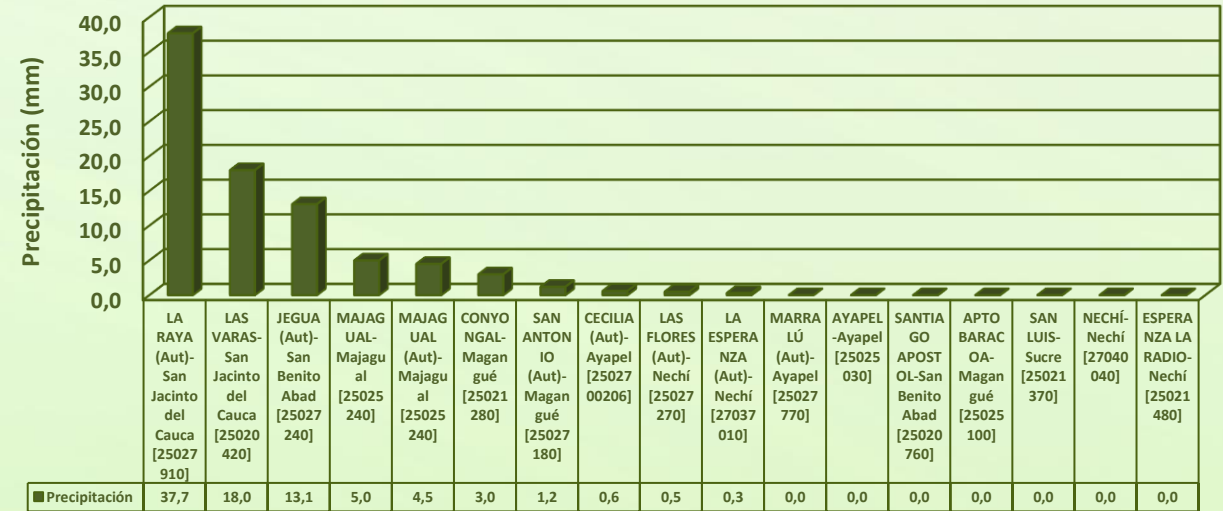
Temperatura: se registró una temperatura máxima de 31,5°C el día 14 de agosto a las 15:00 horas en el municipio de Ayapel, y una mínima de 22,9°C en la madrugada del 15 de agosto.

1.1 CONDICIONES METEOROLÓGICAS ANTECEDENTES



Precipitación acumulada
15/08/2022 (07:00) – 16/08/2022 (07:00).
Fuente: IDEAM

Lluvia Registrada el 11 Agosto de 2022



RESUMEN DE CONDICIONES DEL DÍA 16 DE AGOSTO

Precipitación: Lluvias durante la noche del lunes y madrugada del martes siendo los mayores volúmenes observados sobre sectores de los municipios de San Benito Abad, Sucre y Magangué.

Temperatura: se registró una temperatura máxima de 33,9°C el día 15 de agosto a las 16:00 horas en el municipio de Ayapel, y una mínima de 23,9°C en la madrugada del 16 de agosto.

1.2 CONDICIONES METEOROLÓGICAS ACTUALES

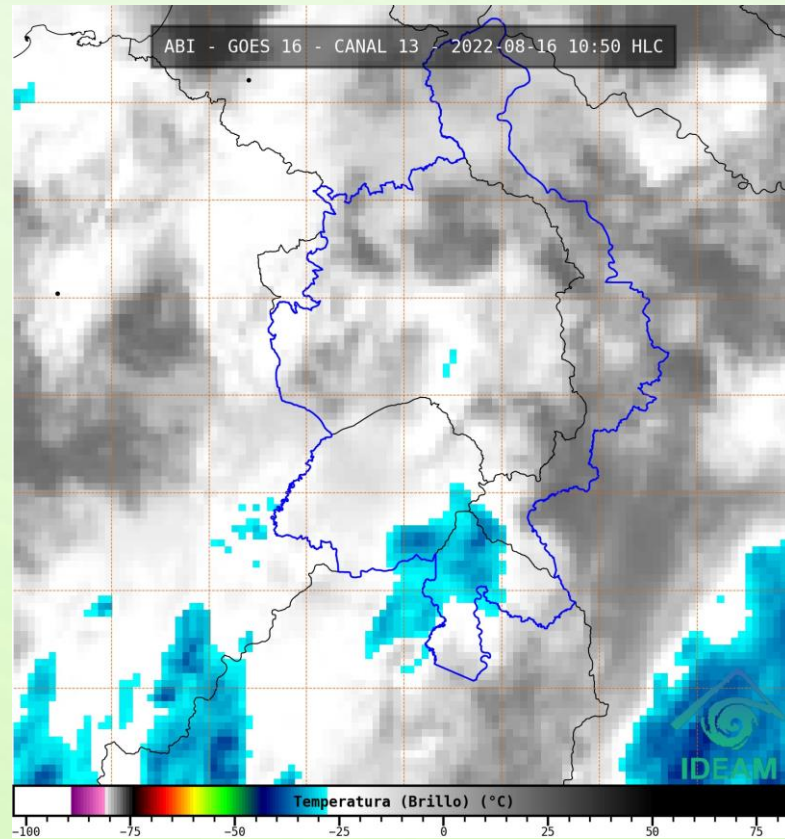


Imagen de satélite IR 10:50 HLC
Fuente: IDEAM

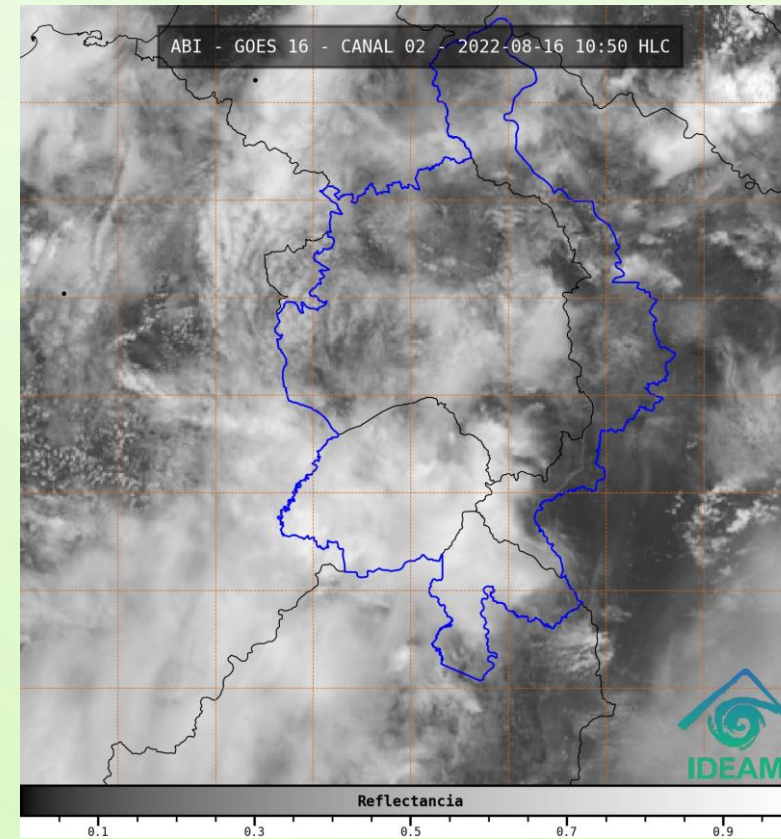


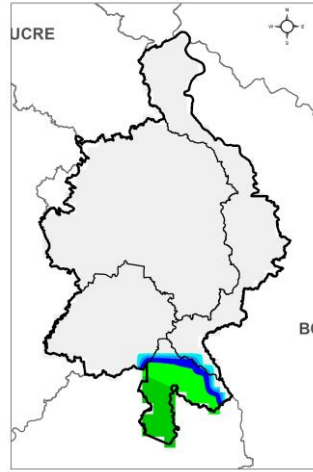
Imagen de satélite visible 10:50 HLC
Fuente: IDEAM

En las últimas horas se ha observado tiempo seco, exceptuando lloviznas dispersas al sur de la región.

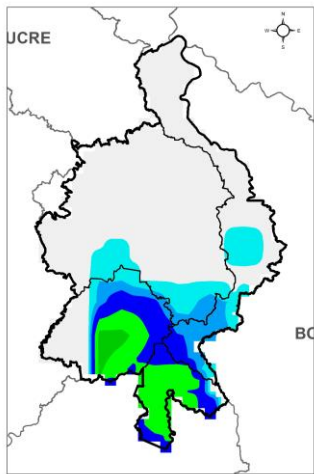
1.3 PRONÓSTICO METEOROLÓGICO



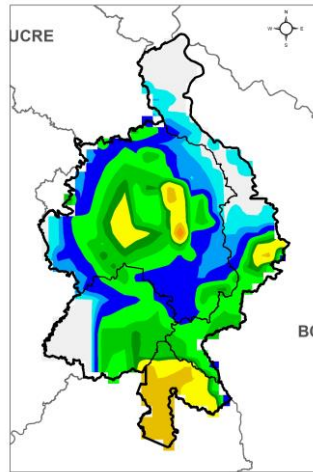
TARDE DEL 16 DE AGOSTO



NOCHE DEL 16 DE AGOSTO



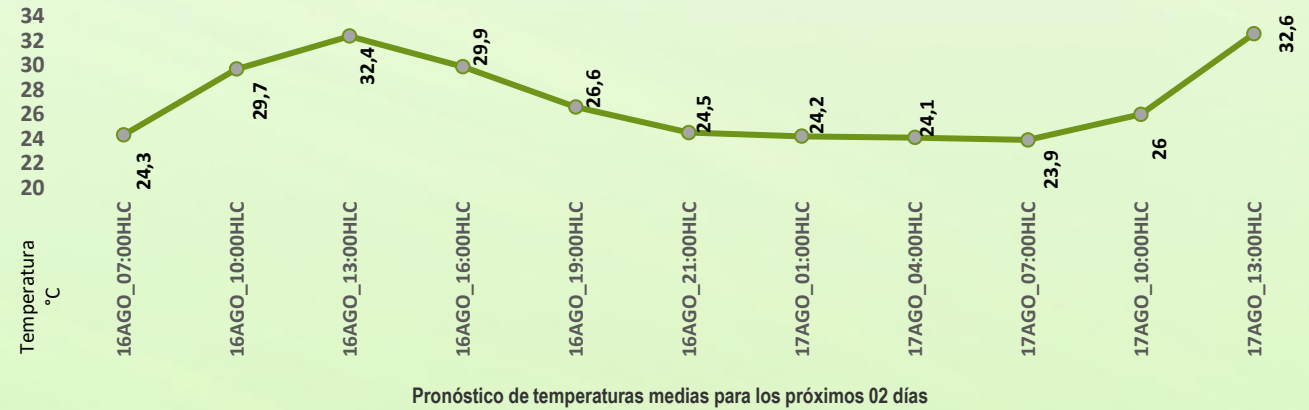
MADRUGADA DEL 16 DE AGOSTO



ACUMULADO DEL 16 AL 17 DE AGOSTO



Día	Jornada	Temperatura Máxima	Nubosidad	Tipo de Precipitación	Probabilidad de lluvia(%)
MARTES 16 DE AGOSTO	Tarde	34°C	Parcialmente nublado	Tiempo seco	15%
	Noche	25°C	nublado	Lluvias	70%

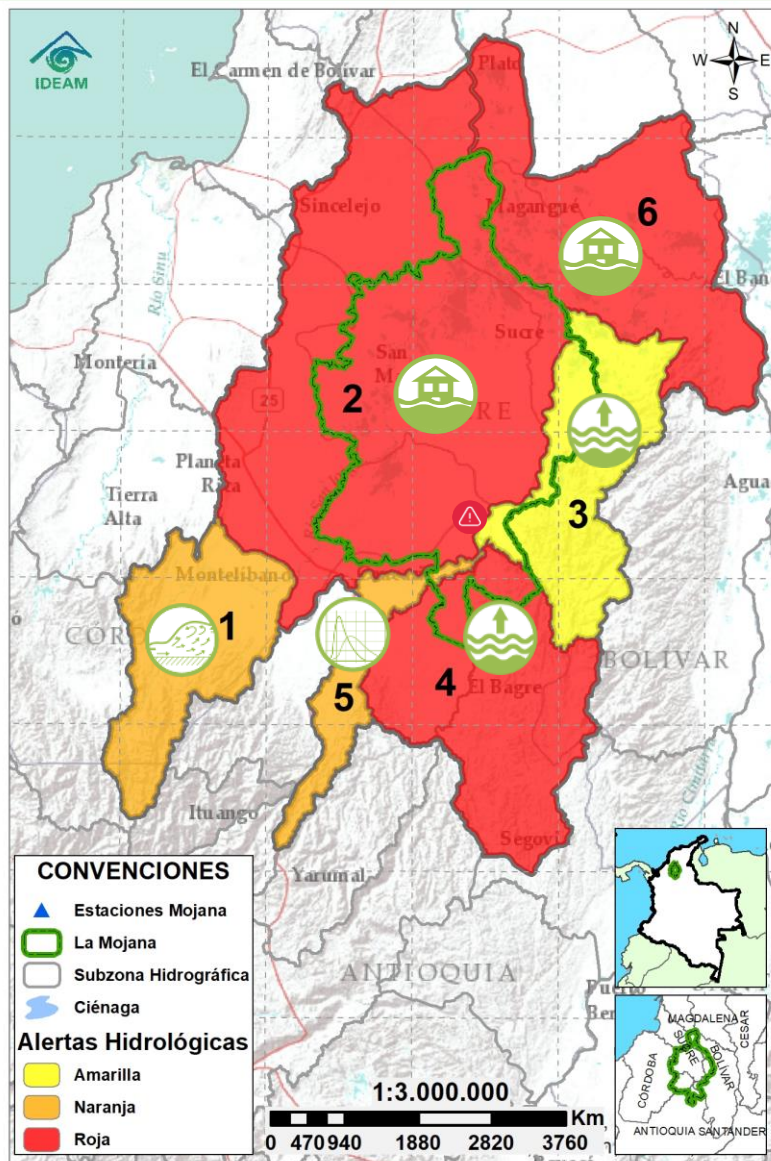


PRONÓSTICO PARA EL MARTES 16 DE AGOSTO

Precipitación: hoy se prevé tiempo seco en horas de la tarde y una noche con lluvias por sectores en La Mojana.

Temperatura: las temperaturas máximas oscilarán entre los 33°C y 34°C y las mínimas entre los 23°C y 25°C. Las sensaciones térmicas máximas estimadas oscilarán entre los 34°C y 37°C.

2.1 CONDICIONES HIDROLÓGICAS ANTECEDENTES



CONVENCIONES DE TERMINOS HIDROLÓGICOS

	Lluvias	Lluvias antecedentes intensas o continuas y/o pronostico de las mismas, las cuales pueden generar crecientes súbitas en los ríos principales y sus afluentes.
	Descenso	Condición de disminución de niveles.
	Ascenso	Condición de aumento de niveles.
	Creciente súbita	Fenómeno natural que se presenta en los ríos de montaña como consecuencia de la ocurrencia de lluvias intensas o torrenciales en zonas de alta pendiente del cauce principal y sus afluentes.
	Tránsito de creciete	Es el desplazamiento de una onda de creciete de aguas arriba hacia aguas abajo de la corriente.
	Creciente por desembalse	Proceso de transito del flujo de agua por descarga controlada desde un embalse.
	Inundación	Aumento en los niveles y/o caudales de los cuerpos de agua que superan la capacidad máxima de transporte o modificación de la sección transversal que la reduce, ocasionando el desbordamiento e inundación de sus zonas aledañas.
	Niveles estables	No se presentan fluctuaciones considerables de nivel del cuerpo de agua.



Alerta ROJA

PARA TOMAR ACCIÓN Advierte a los sistemas de prevención y atención de desastres sobre la amenaza que puede ocasionar un fenómeno con efectos adversos sobre la población, el cual requiere la atención inmediata por parte de la población y de los cuerpos de atención y socorro. Se emite una alerta sólo cuando la identificación de un evento extraordinario indique la probabilidad de amenaza inminente y cuando la gravedad del fenómeno implique la movilización de personas y equipos, interrumpiendo el normal desarrollo de sus actividades cotidianas.



Alerta NARANJA

PARA PREPARARSE Indica la presencia de un fenómeno. No implica amenaza inmediata y como tanto es catalogado como un mensaje para informarse y prepararse. El aviso implica vigilancia continua ya que las condiciones son propicias para el desarrollo de un fenómeno, sin que se requiera permanecer alerta.



Alerta AMARILLA

PARA INFORMARSE Es un mensaje oficial por el cual se difunde información. Por lo regular se refiere a eventos observados, registrados o registrados y puede contener algunos elementos de pronóstico a manera de orientación. Por sus características pretéritas y futuras difiere del aviso y de la alerta, y por lo general no está encaminado a alertar sino a informar.

SIN ALERTA La información que se suministra se encuentra fuera de los umbrales de alerta.

2.2 CONDICIONES HIDROLÓGICAS ACTUALES

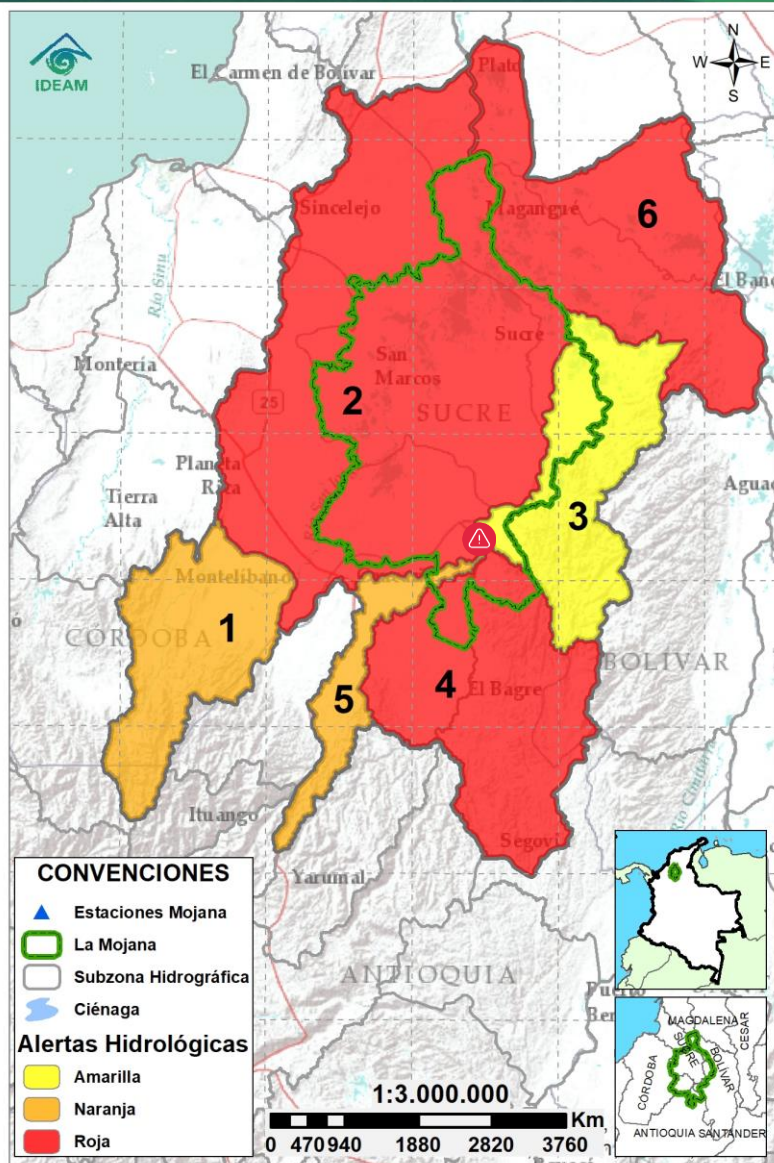
Descripción condiciones hidrológicas: alerta roja en las cuencas bajas de los ríos Nechí, San Jorge y Magdalena. Se advierte sobre el incremento de niveles en el río Nechí en su recorrido por Nechí, del río San Jorge en el tramo La Apartada-San Marcos y de los caños Mojana y Pancegüita en los municipios de Majagual y Sucre. En alerta naranja se encuentran el Alto San Jorge y el río Cauca en el tramo Valdivia-Nechí; en ambos casos se destacan importantes incrementos durante el fin de semana, con una condición actual de descenso. En cuanto al Bajo Cauca, se tiene alerta amarilla desde Nechí hasta Pinillos. Se advierte sobre el ascenso de niveles a lo largo del día, con especial atención al tramo Nechí-Caregato.

Alerta	Zona Hidrográfica	Subzona o Cuenca Hidrográfica	Condición predominante	Descripción de la alerta hidrológica	
	1	Bajo Magdalena-Cauca - San Jorge	Alto San Jorge	 Niveles en descenso	Niveles altos en descenso en el río San Jorge, así como en sus aportantes los ríos San Pedro y Uré. Probabilidad de nuevos incrementos a partir de la noche.
	2	Bajo Magdalena-Cauca - San Jorge	Bajo San Jorge	 Inundación	Ascenso del río San Jorge tramo La Apartada-San Marcos y de los caños Mojana y Pancegüita. Predominio de altos niveles tramo San Marcos-Magangué e inundaciones en amplios sectores.
	3	Bajo Magdalena-Cauca - San Jorge	Directos al Bajo Cauca-ciénaga La Raya entre el río Nechí y Brazo de Loba	 Tránsito de creciente	Creciente en tránsito en el tramo Nechí-Pinillos. Alerta roja puntual en el sector Caregato (San Jacinto del Cauca), por persistencia de ingreso del río Cauca hacia el Bajo San Jorge.
	4	Nechí	Bajo Nechí y Directos al Bajo Nechí	 Niveles en ascenso	Altos niveles en ascenso en el río Nechí con especial atención en su recorrido por la cabecera municipal de Nechí.
	5	Cauca	Directos al Cauca entre Pto. Valdivia y río Nechí	 Niveles en descenso	Altos niveles en descenso en el río Cauca en el tramo Valdivia-Nechí, condición que se mantendrá durante las próximas horas.
	6	Bajo Magdalena	Directos Bajo Magdalena entre El Banco y Plato	 Inundación	Altos niveles y persistencia de inundaciones. Especial atención en los municipios de El Banco, Pinillos, Magangué y Santa Ana.

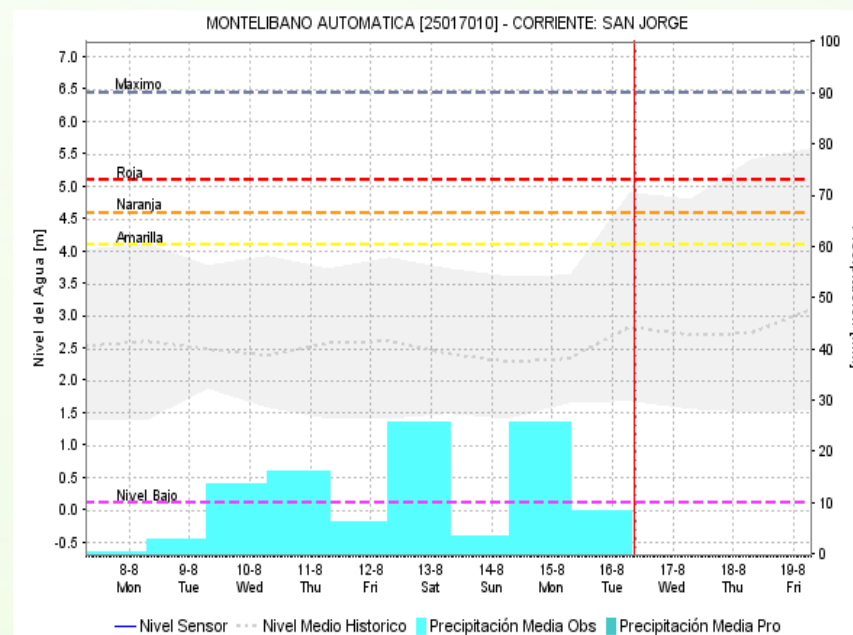
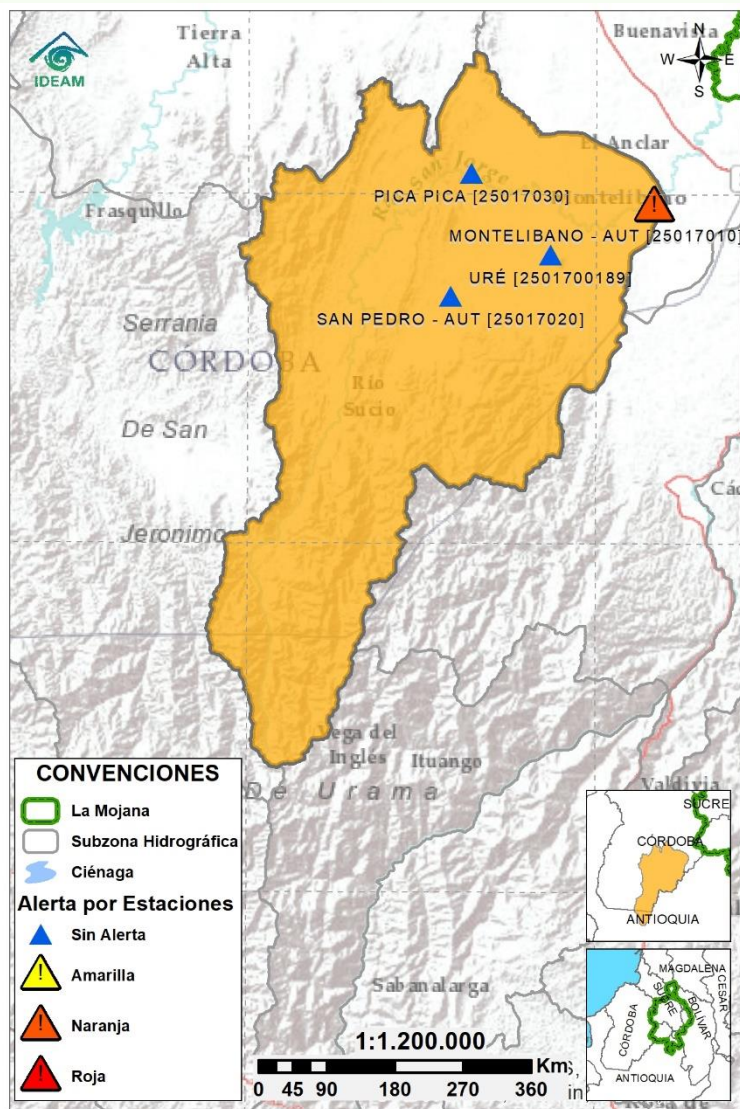
Nota 1: Las alertas hidrológicas pueden ser corregidas y/o actualizadas en el futuro. No representa una certificación oficial del IDEAM.

Nota 2: Es probable que los eventos hidrológicos reportados en las alertas emitidas no se estén presentando sobre los ríos principales sino sobre sus afluentes.

Nota 3: El IDEAM recomienda a la población ribereña estar muy atenta al comportamiento de los niveles de los ríos y atender las recomendaciones que la Unidad Nacional de Gestión del Riesgo de Desastres (UNGRD) emita para la implementación de medidas de contingencia ante posibles afectaciones por desbordamientos e inundaciones.



2.2.1 SUBZONA HIDROGRÁFICA DEL RÍO SAN JORGE CUENCA ALTA



Subzona
hidrográfica

Alerta

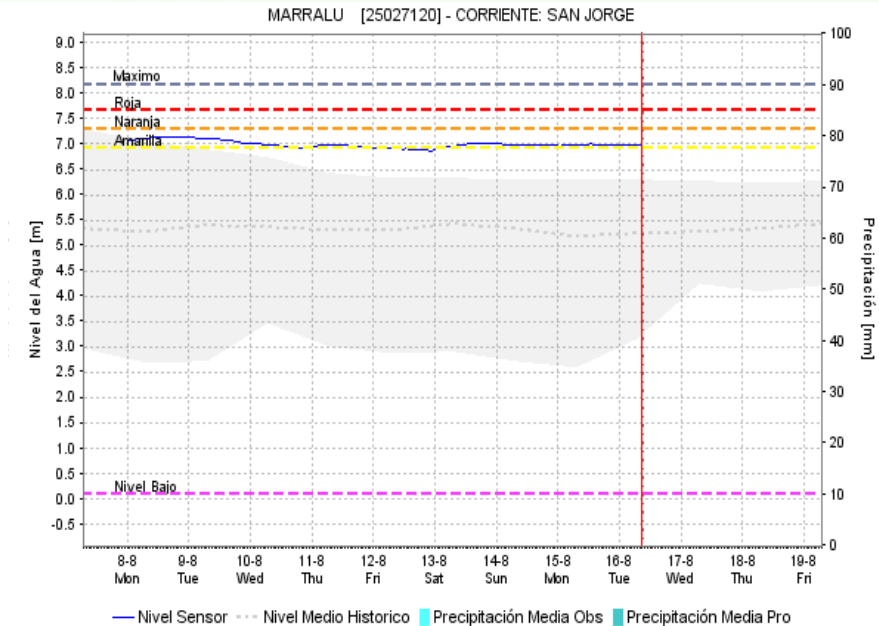
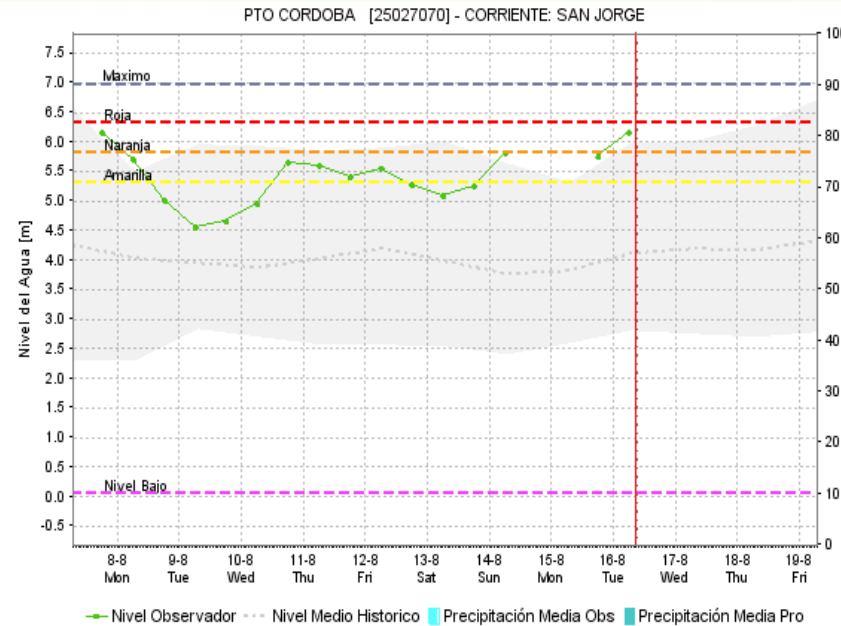
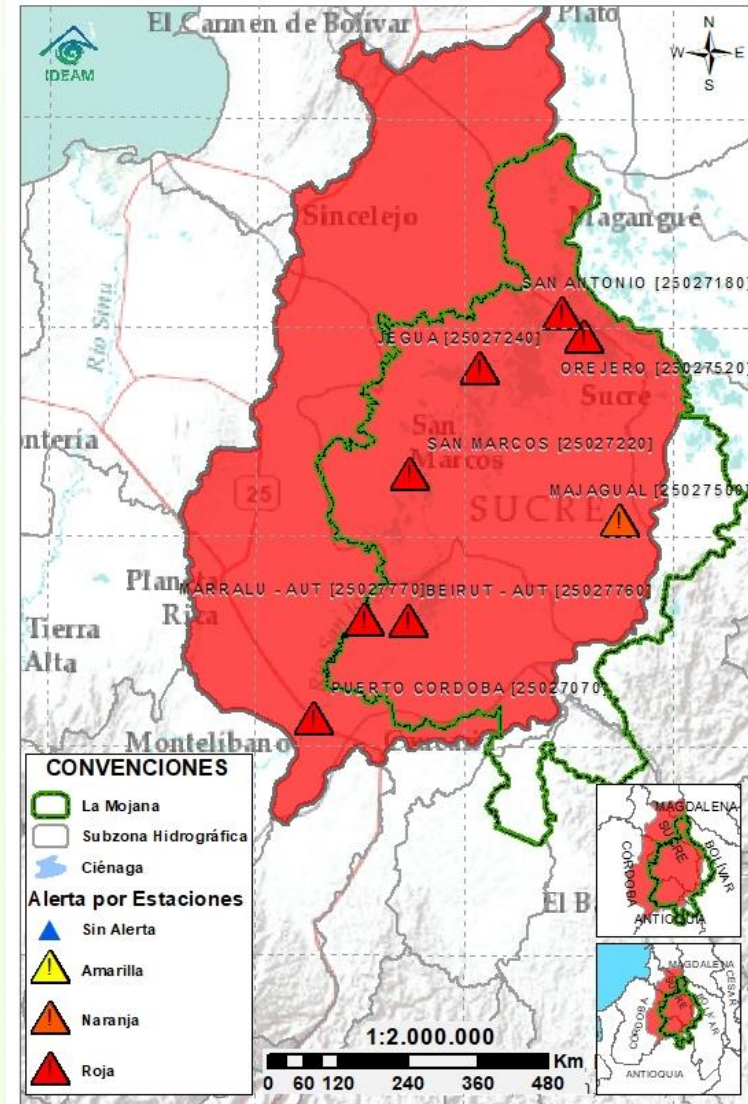
Descripción


Cuenca alta
del río San
Jorge



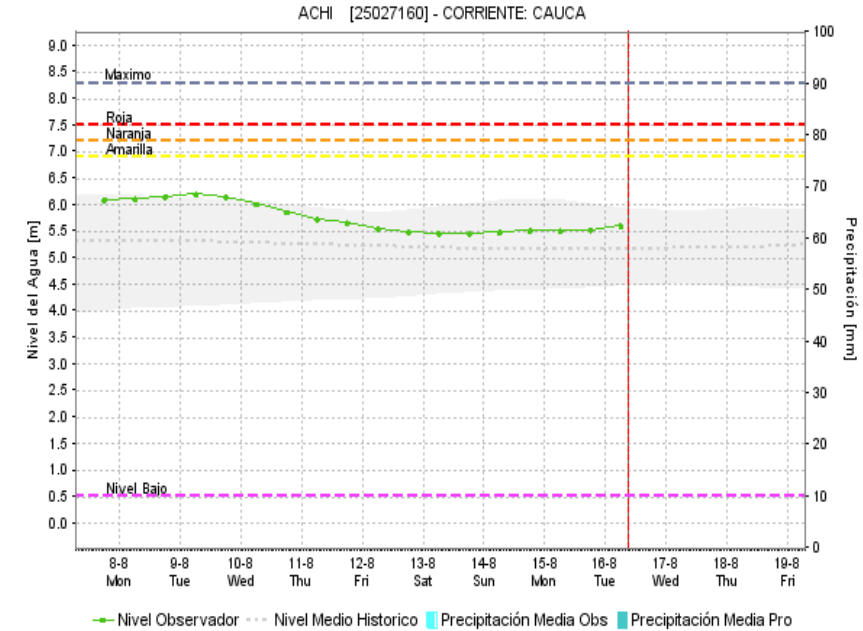
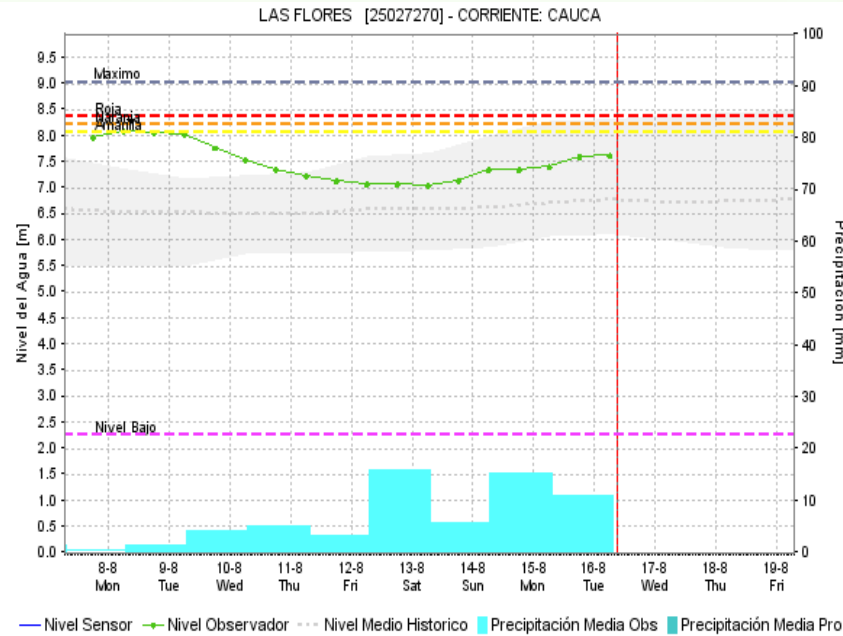
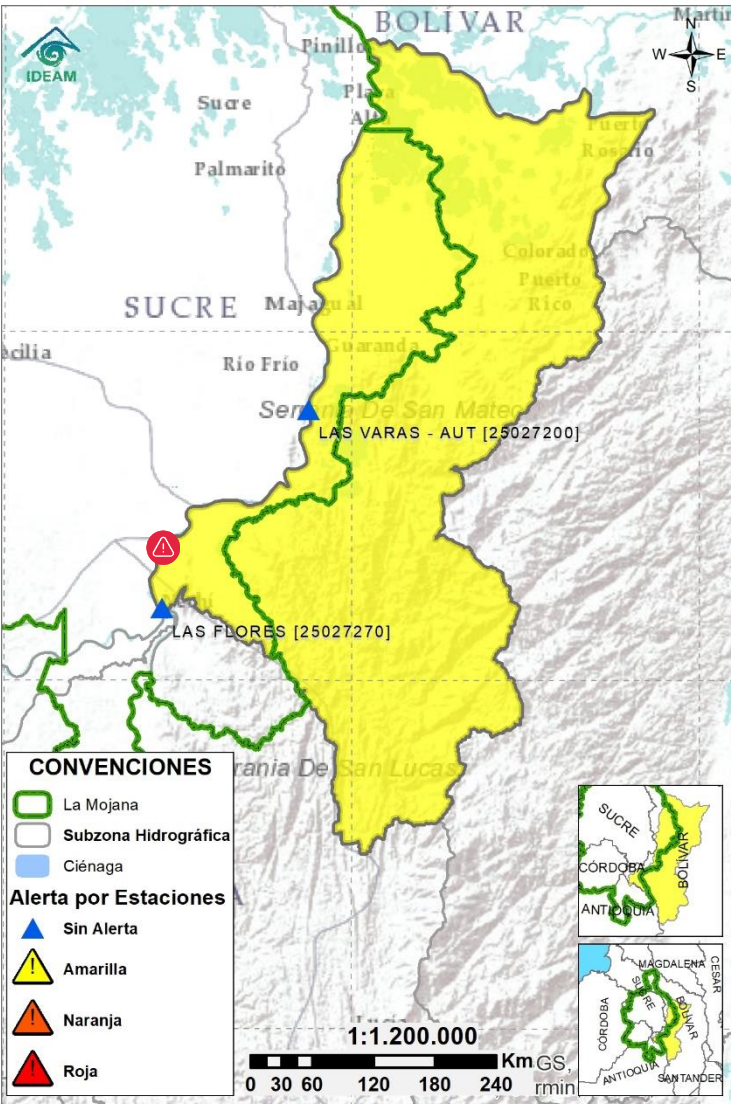
Niveles altos en descenso en el río San Jorge, así como en sus aportantes los ríos San Pedro y Uré. Probabilidad de nuevos incrementos a partir de la noche.

2.2.2 SUBZONA HIDROGRÁFICA DEL RÍO SAN JORGE CUENCA BAJA



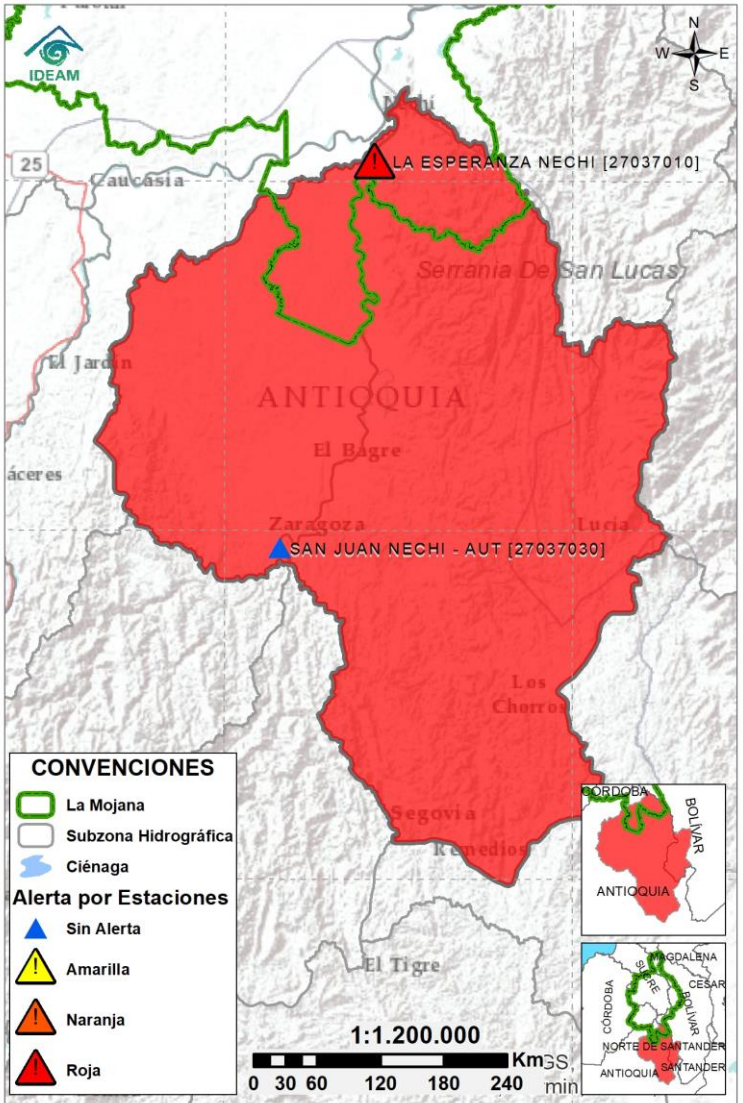
Subzona hidrográfica	Alerta	Descripción
Cuenca baja del río San Jorge		<p>Ascenso del río San Jorge tramo La Apartada-San Marcos y de los caños Mojana y Pancegüita en su recorrido por Majagual y Mojana. Persistencia de inundaciones, debido a: <i>i</i>) ingreso del Cauca por el sector Caregato, drenando hacia los caños Gil, Rabón, San Matías y Viloria en los municipios de San Jacinto del Cauca (Bolívar), Ayapel (Córdoba), Guaranda y San Benito Abad (Sucre), <i>ii</i>) muy altos niveles en el río San Jorge (norte de Ayapel-Magangué), así como en los caños Mojana y Pancegüita (Majagual y Sucre) y <i>iii</i>) efecto de remanso del Brazo de Loba en la desembocadura del río Cauca, generando incremento del río y del sistema cenagoso.</p> <p>Nota (11/08/2022): en el municipio de Sucre, altos niveles en la ciénaga del Totumo; especial atención en las poblaciones asentadas en los caños Mojana y Pancegüita.</p>

2.2.3 DIRECTOS AL BAJO CAUCA - CIÉNAGA LA RAYA ENTRE EL RÍO NECHÍ Y EL BRAZO DE LOBA

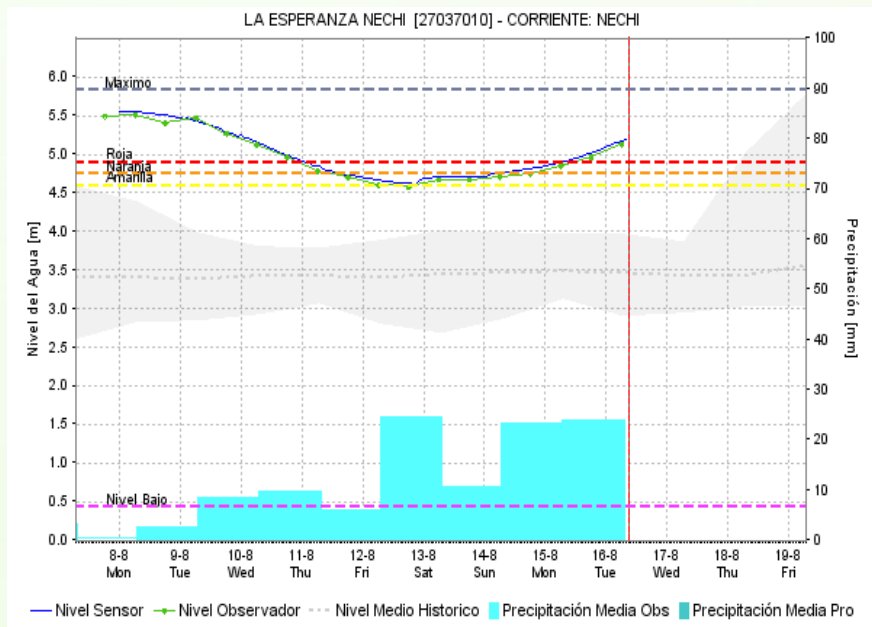


Subzona hidrográfica	Alerta	Descripción
Directos al bajo Cauca- Ciénaga La Raya entre el río Nechí y Brazo de Loba		Tránsito de creciente en el río Cauca en el tramo Nechí-Pinillos; condición que se mantendrá a lo largo del día. Persistencia de la emergencia en Caregato.
		Alerta puntual en el sector Caregato (San Jacinto del Cauca), por persistencia del ingreso del río Cauca hacia el Bajo San Jorge. Nota (27/08/2021): rompimiento del dique marginal del río Cauca en el sector Cara de Gato, generando ingreso de agua hacia el Bajo San Jorge. Emergencia activa hasta la fecha.

2.2.4 SUBZONA HIDROGRÁFICA DEL RÍO NECHÍ CUENCA BAJA

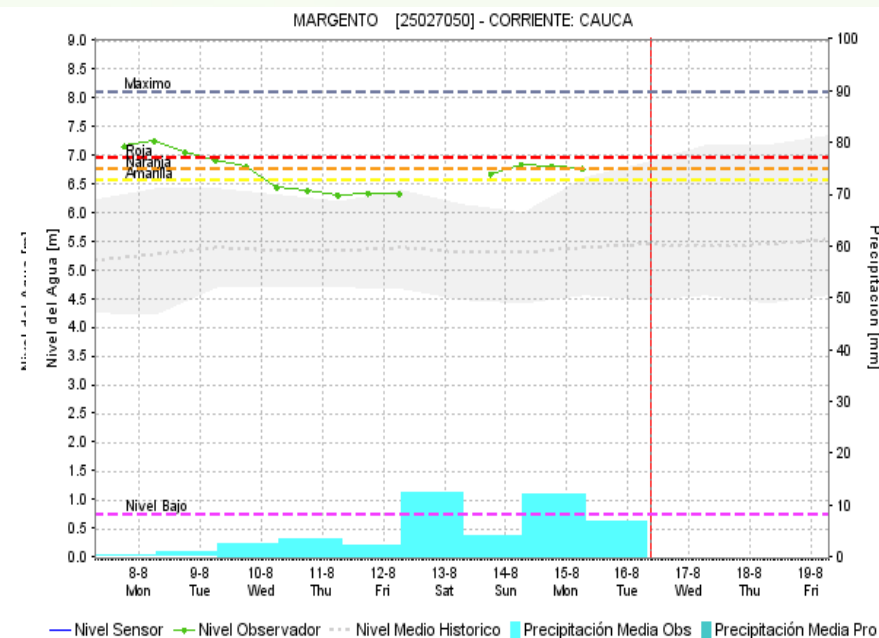
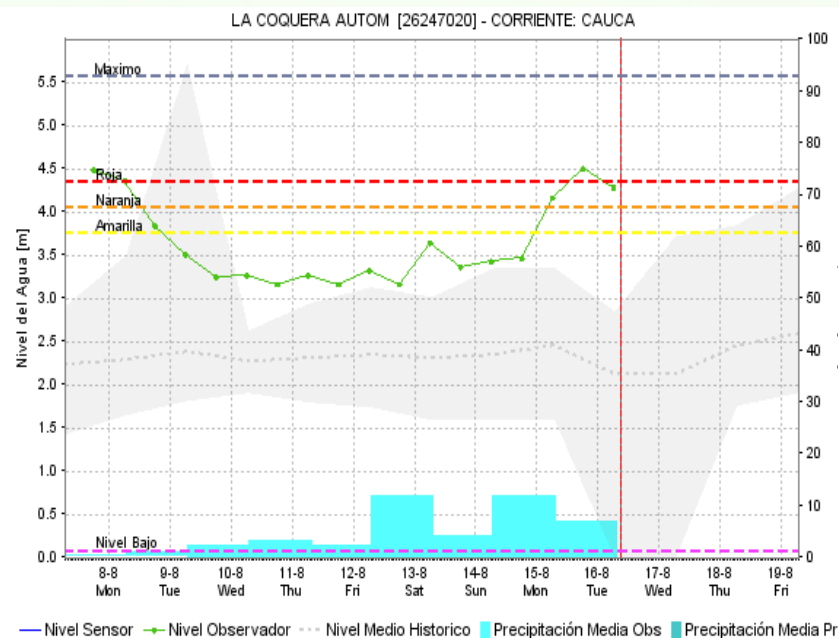
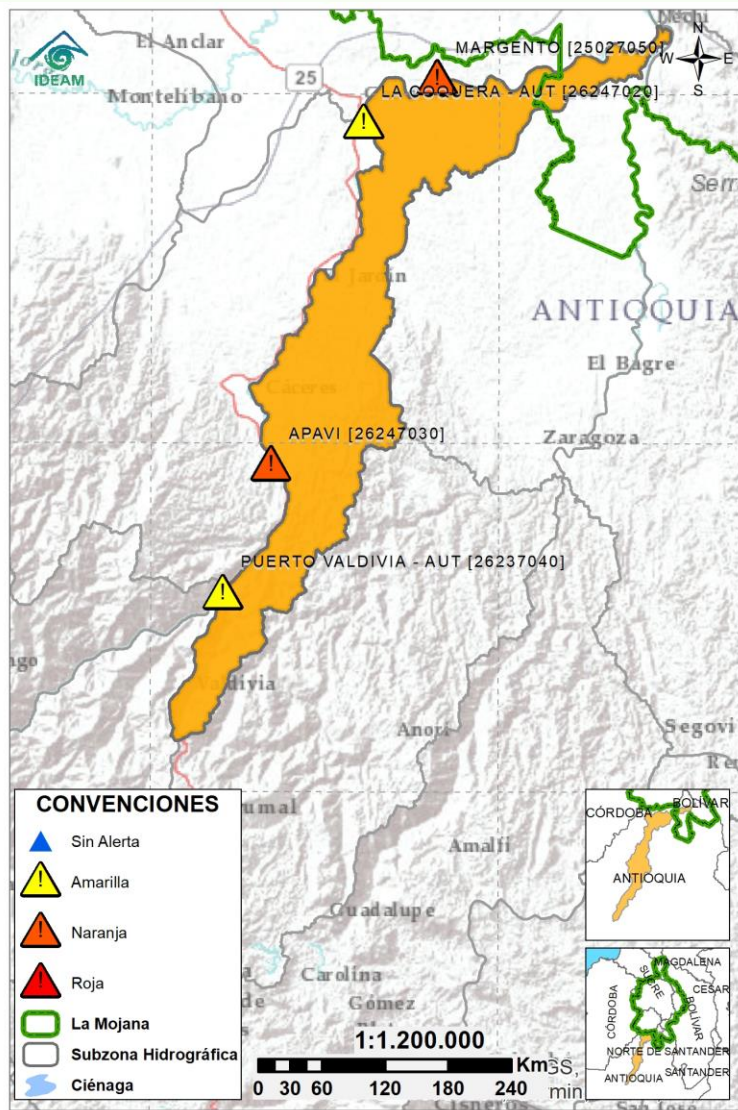



- CONVENCIONES**
- La Mojana
 - Subzona Hidrográfica
 - Ciénaga
- Alerta por Estaciones**
- ▲ Sin Alerta
 - ▲ Amarilla
 - ▲ Naranja
 - ▲ Roja



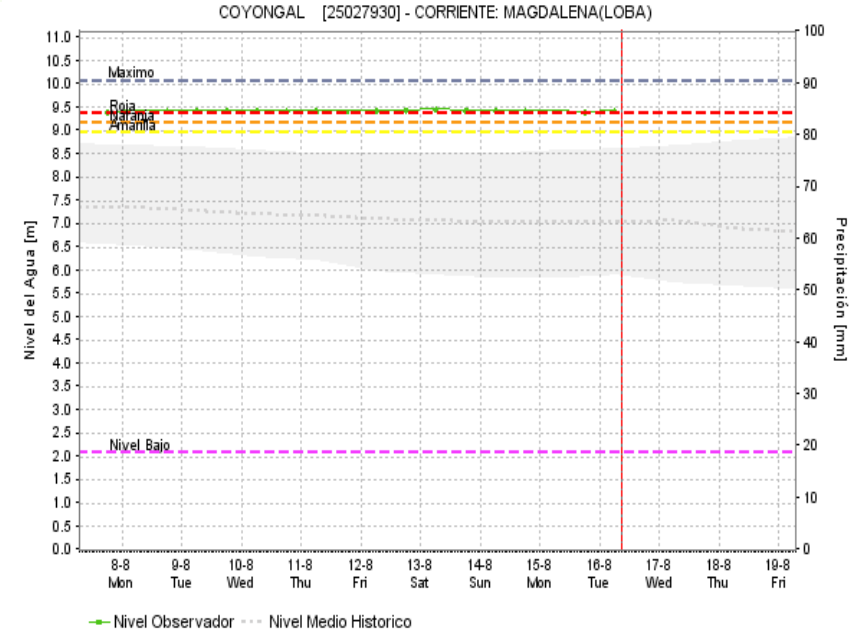
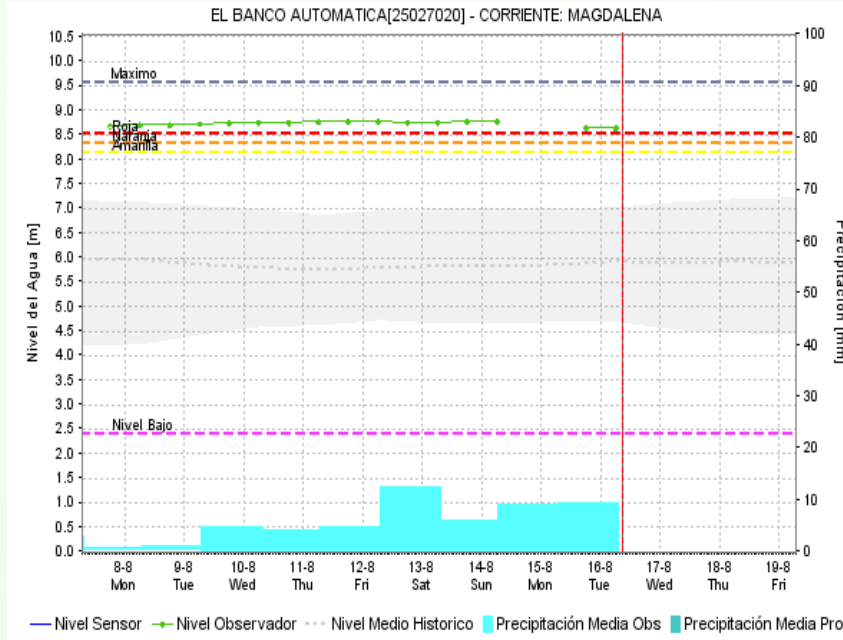
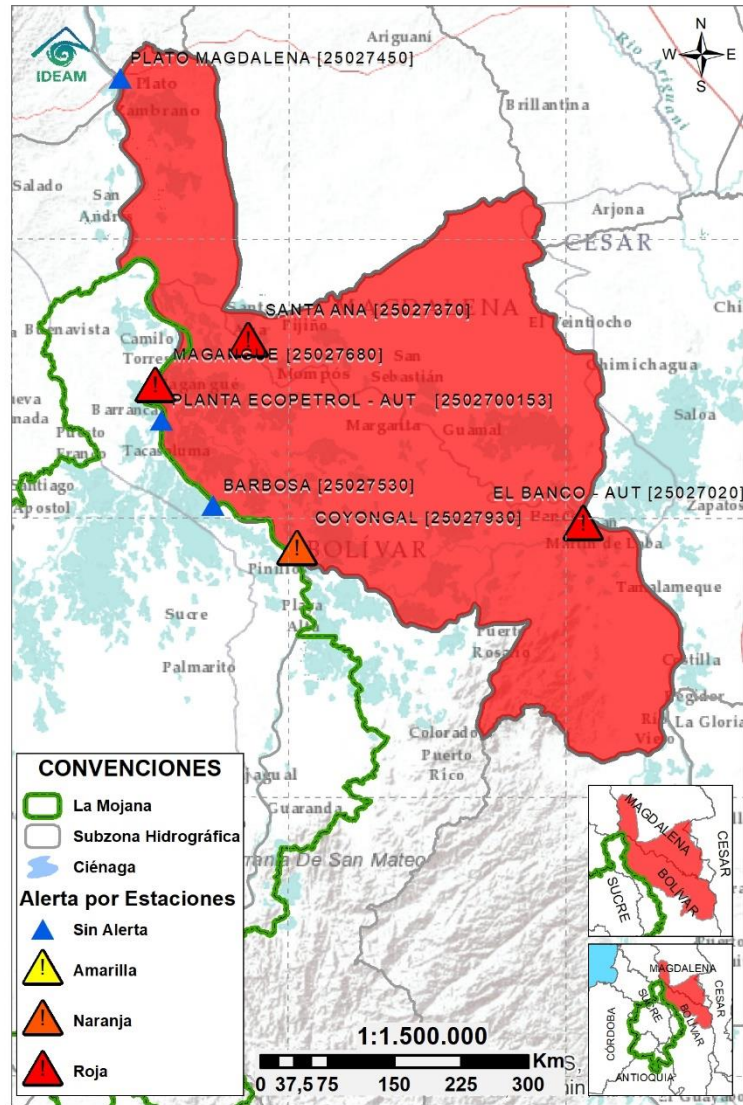
Subzona hidrográfica	Alerta	Descripción
Cuenca baja del río Nechí		Niveles en ascenso en el río Nechí, con especial atención a su recorrido por la cabecera municipal de Nechí, condición que se mantendrá a lo largo del día.

2.2.5 DIRECTOS AL CAUCA ENTRE PTO. VALDIVIA Y RÍO NECHÍ



Subzona hidrográfica	Alerta	Descripción
Directos al Cauca entre Pto. Valdivia y río Nechí		Posterior a tránsito de creciente, se registra el descenso de niveles en el río Cauca en el tramo Valdivia-Nechí, condición que se mantendrá durante las próximas horas.

2.2.6 DIRECTOS AL BAJO MAGDALENA ENTRE EL BANCO Y EL PLATO

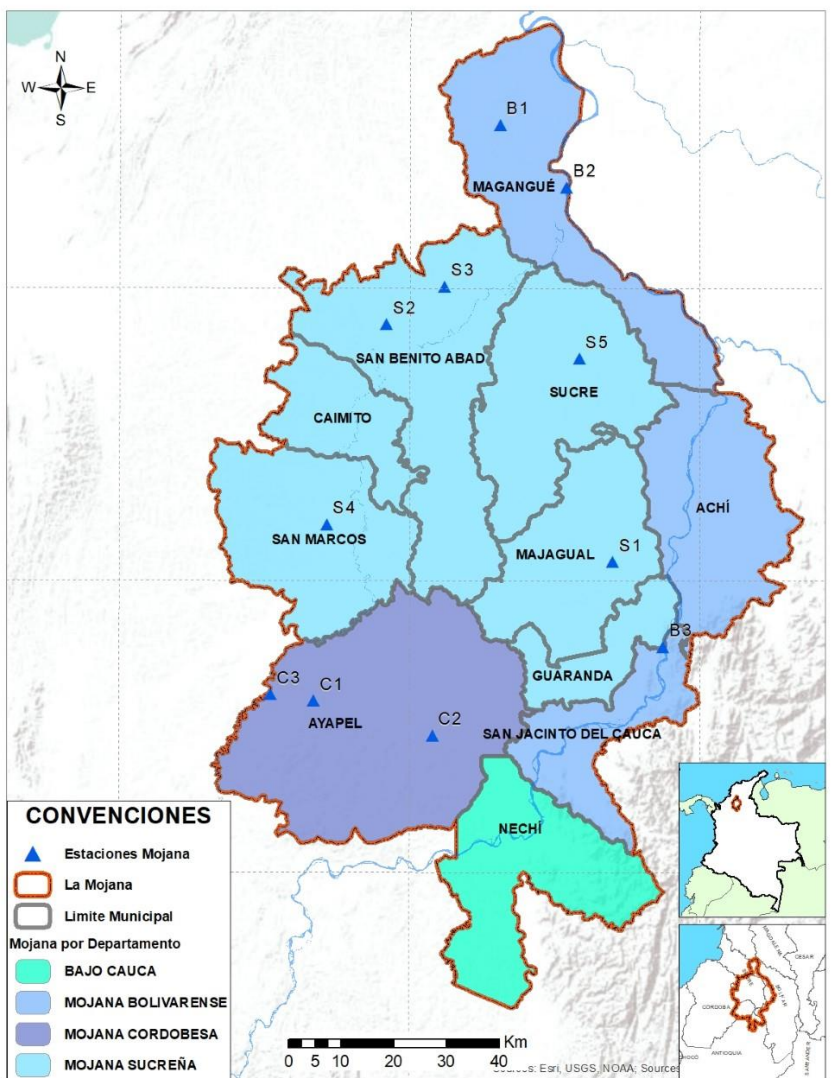


Subzona hidrográfica	Alerta	Descripción
Directos Bajo Magdalena entre el Banco y el Plato		Altos niveles en el río Magdalena a la altura de El Banco (Magdalena), así como en el Brazo de Loba (municipios de Magangué y Cicuco), en el Brazo de Mompós (Mompós, San Zenón, Talaiga Nuevo, Santa Ana y Santa Bárbara de Pinto), y en el río Magdalena a la altura de Plato. Especial atención en los municipios de El Banco, Pinillos, Magangué y Santa Ana. Nota (13/07/2022): Inundación en el municipio San Martín de Loba- corregimiento de Chimi, Plan Bonito, Papayal, Playitas, vereda San Pablo. Nota (27/06/2022): inundación por desbordamiento del Brazo de Loba en el municipio de Magangué. Nota (03/07/2022): inundaciones por altos niveles del Brazo de Loba en el municipio de Pinillos.

Estaciones Meteorológicas Automáticas y Convencionales en la región de La Mojana

Leyenda	Estación	Municipio	Departamento	Tipo	Código
B1	Aeropuerto Baracoa	Magangué	Bolívar	Convencional	25025100
B2	Planta Ecopetrol	Magangué	Bolívar	Automática	250270153
B3	Las Varas	San Jacinto del Cauca	Bolívar	Convencional	25027200
C1	Ayapel	Ayapel	Córdoba	Convencional	25025030
C2	Caño Barro	Ayapel	Córdoba	Automática	13027040
C3	Marralú	Ayapel	Córdoba	Automática	25027770
S1	Majagual	Majagual	Sucre	Convencional	25020340
S2	San Benito Abad	San Benito Abad	Sucre	Convencional	25025180
S3	Santiago Apóstol	San Benito Abad	Sucre	Convencional	25020760
S4	San Marcos	San Marcos	Sucre	Automática	25025340
S5	San Luis	Sucre	Sucre	Convencional	25021370

Horarios de monitoreo y pronóstico de las condiciones meteorológicas



Subregionalización de La Mojana con fines de monitoreo y pronóstico



El ambiente
es de todos

Minambiente

EQUIPO DE TRABAJO CRPA LA MOJANA

Elaborado por:

AARÓN MOISÉS OMAÑA ROJAS, Meteorólogo
OLGA LUCÍA PULIDO MÉNDEZ, Hidróloga

Con la colaboración de:

MAYERLIN SANDOVAL ORTEGA, Comunicadora

www.corpomojana.gov.co

Correo Electrónico:

corpomojana@corpomojana.gov.co

Cra. 21 # 21 A – 44 San Marcos - Sucre

Teléfono: (+575) 295 5347

YOLANDA GONZALEZ HERNÁNDEZ,

Directora General IDEAM.

MARTHA CECILIA CADENA,

Jefe Oficina del Servicio de Pronósticos y Alertas

www.ideam.gov.co

Correos electrónicos:

servicio@ideam.gov.co,

alertas@ideam.gov.co

Calle 25 d # 96b - 70, piso 3. Bogotá, D.C.

Teléfono: 307 5625 ext. 1334 - 1336.

LILIANA QUIROZ, Directora General de la Corporación para el Desarrollo Sostenible de La Mojana y el San Jorge-CORPOMOJANA.

RAQUEL GARAVITO, Gerente del Fondo Adaptación

JIMENA PUYANA, Gerente Nacional de Desarrollo Sostenible del PNUD

